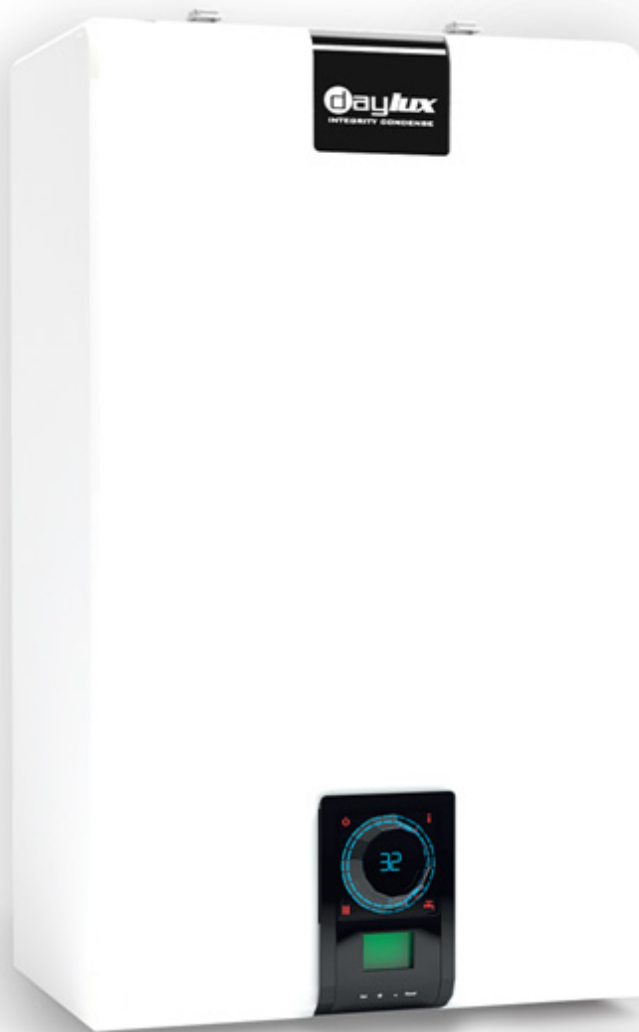


**daylux**  
**Integrity Condense**  
*kondenzációs kombi gázkazán*



## Felhasználói útmutató



Okosan fűtünk.



## **Gratulálunk!**

Ön a legújabb fejlesztésű, japán gyártási technológiával készült Daylux Integrity Condense kondenzációs kombi gázkazánt választotta, sok olyan új technikai fejlesztéssel és megoldással, amely Ön számára a működést megkönnyíti, és fűtési rendszerének működését a lehető leggazdaságosabbá teszi.

Kérjük, beüzemelés előtt gondosan tanulmányozza a mellékelt Használati útmutatót, hogy a készüléket valóban megfelelően, biztonságosan és gazdaságosan tudja üzemeltetni, melyben segítségére lesz ez a Felhasználói útmutató is.

## **Üzembe helyezés**

Kérjük, ügyeljen arra, hogy a készülék felszerelése után az első üzembe helyezést a Cirko Expert Fűtőkészülékek Kft. egyik, a jótállási jegyben feltüntetett szervizes szakembere végezze el és ezt követően a mellékelt beüzemelési lapot is gondosan kitöltse.

Kérjük, különös gonddal ellenőrizze, hogy a készülék szerelője:

- a fűtési rendszerbe mágneses iszapszűrőt épített be. Az ennek hiányából eredő meghibásodások esetén a jótállás nem érvényesíthető;
- a készülék villamos bekötése során az EPH (egyen potenciálra hozás) rendszerbe történő bekötést elvégezte. (Ha a nulla vezető és a földelés között feszültség mérhető, először a villamos hálózat javításra van szükség.) Amennyiben a készülék üzembe helyezése az EPH rendszerbe való bekötés nélkül történik meg, az ebből eredő meghibásodások esetén a jótállás nem érvényesíthető;
- a készülék villamos hálózatba történő bekötését túlfeszültség védőn és zavarűzrőn keresztül oldotta meg. A készülék érzékeny a villamos hálózatban keletkező feszültség-ingadozásokra, melyek üzemzavart, meghibásodást okozhatnak. Az ilyen jellegű meghibásodások esetén a jótállás nem érvényesíthető.

**Azbeüzemelő köteles tájékoztatást adni Önnek a készülék használatáról!**

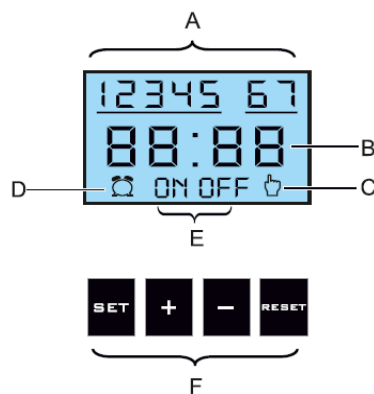
## 1. MI A TEENDŐ, HA GÁZSZAGOT ÉREZ?

Kerülje nyílt láng használatát (ne dohányozzon, ne használjon gyufát vagy öngyújtót), kerülje bármilyen elektromos kapcsolóhasználatát, ne húzzon ki hálózati csatlakozót és kerülje mobiltelefon használatát is. Szüntesse meg a gázellátást a gázmérő előtti csap elzárásával.

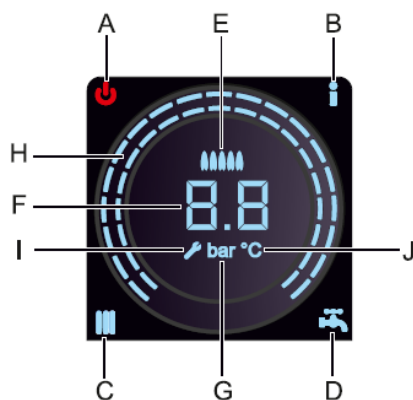
Nyissa ki az ajtókat, ablakokat és figyelmeztesse a ház lakóit, hogy hagyják el az épületet. Akadályozza meg, hogy harmadik személyek az épületbe bemenjenek. Ezután hívja ki a gázszolgáltatót és szükség esetén a tűzoltókat, vagy mentőket.

## 2. A KÉSZÜLÉK KEZELŐFELÜLETE ÉS ALAPVETŐ FUNKCIÓI

### 2.1 A kezelőmező és a kijelzők:



- A - A hét napjai
- B - Programóra LCD képernyő
- C - Programóra manuális helyzetben való működésének ikonja
- D - Programóra időzítője aktív ikon
- E - Programóra manuális állása bekapcsolva és kikapcsolva ikonok
- F - Programóra kezelőgomb-készlet



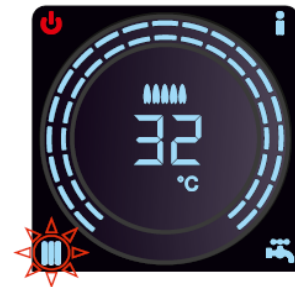
- A - ON/OFF és Reset gomb
- B - Információs gomb
- C - Fűtési előremenő víz hőmérséklet beállítási gombja és a működés kijelzője
- D - HMV (használati melegvíz) hőmérsékletének beállítási gombja és a működés kijelzője
- E - Láng megjelenítés/modulációs arány kijelzés
- F - Számszerű érték kijelzés
- G - Víznyomás mértékegység kijelzés
- H - Hőmérséklet beállító gomb
- I - Meghibásodást jelző ikon
- J - Hőmérséklet mértékegységének ikonja

## 2.2 Be- és kikapcsolás

A kezelőmező bal felső sarkában lévő („A” jelű – ON/OFF) gomb megnyomásával érhető el.

## 2.3 Fűtési állapotbekapcsolása (téli üzemmód)

A készülék bekapcsolás után azonnal fűtési állapotra kapcsol, a radiátor ikonja villogni kezd és a képernyőn a fűtési előremenő víz hőmérséklete lesz látható. A készülékhez szobatermosztátot, vagy a szoba hőmérsékletét beállítani képes egyéb szerkezetet kell felszerelni. A szoba hőmérsékletének beállításához a szobatermosztát (vagy egyéb, a szoba hőmérsékletét beállítani képes szerkezet) használati utasítása ad támpontot.



## 2.4 Fűtési állapot kikapcsolása (nyári üzemmód)

A nyári üzemmód elérése érdekében egyszer nyomja meg a radiátor ikongombot. Ezt követően a hőmérséklet számszerű értéke villogni fog. A hőmérséklet értékének beállítására szolgáló forgatógombot forgassa balra addig, ameddig meg nem jelenik a képernyőn a „ - - „ jel. A beállítás után 5 másodperccel a készülék átáll nyári üzemmódra. Nyári üzemmódban a készülék csak használati melegvizet készít. Működés közben a csap ikonja világít, a kijelzőn a melegvíz hőmérséklete látható.



## 2.5 Várakozási állapot

A készülék várakozási állapotba hozása érdekében tartsa lenyomva 4 másodpercig a kezelőmező bal felső sarkában lévő „A”jelű –ON/OFFgombot. Ekkor az „A” jelű – ON/OFF ikongomb világít, a többi nem. Ebben az állapotban a készülék fagyvédelme aktív, ami azt jelenti, hogy ha a hőmérséklet +4 °C alá csökken, a készülék rövid időre beindítja a fűtési funkciót, a képernyőn pedig az „Fr” felirat lesz látható. A készülék a +4 °C hőmérsékletet tartja a teljes fűtési rendszerben.



### 3. A KÉSZÜLÉK MŰKÖDÉSI ADATAINAK BEÁLLÍTÁSA

#### 3.1 Fűtővíz hőmérsékletének beállítása

Nyomja meg egyszer a radiátor ikongombját. Ekkor a hőmérséklet beállítására szolgáló forgatógomb körüli fény villogni kezd. Ennek forgatógombnak az elforgatásával állítsa be a kívánt hőmérsékletet. A beállítás elvégzése után a készülék 5 másodperc múlva visszatér normál üzemmódra. A fűtővíz hőmérsékletét 35 – 80 °C közötti értékre lehet beállítani.



#### 3.2 Használati melegvíz hőmérsékletének beállítása

A készülék bármelyik melegvíz csap megnyitása esetén melegvíz készítési üzemmódra vált. A csap elzárásakor a készülék visszaáll fűtési módra. A használati melegvíz hőmérsékletének beállításához nyomja meg egyszer a csap ikongombját. Ekkor a hőmérséklet beállítására szolgáló forgatógomb körüli fény villogni kezd. A forgatógombelforgatásával állítsa be a kívánt hőmérsékletet. A beállítás elvégzése után a készülék 5 másodperc múlva visszatér normál üzemmódra. A használati melegvíz hőmérséklete 35 – 60 °C közötti értékre állítható be.



#### 3.3 Dátum beállítása

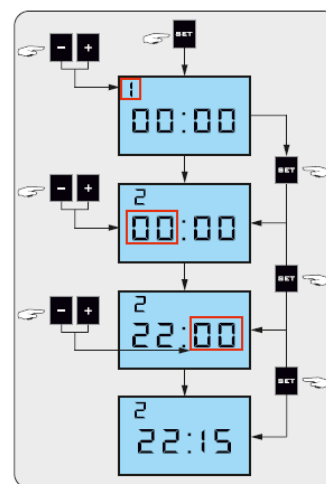
A készüléken található programóra egyben a heti működési program beállítását is lehetővé teszi. Első lépésként hét napjait rögzítjük, melyek 1 – 7 számokkal jelöltek. Az egyes a hétfőt, a hetes pedig a vasárnapot jelöli.

Tartsa lenyomva a „SET” gombot 5 másodpercig. Ekkor elkezd villogni az 1 – es felirat, vagyis a hét első napja. A „+” és a „-” gombokkal tudja beállítani a hét aktuális napját.

Miután a beállítás megtörtént, ennek rögzítéséhez nyomja meg a „SET” gombot.

Ezzel automatikusan átlép az óra beállítási művelethez és az óra mutatójának első két számjegye fog villogni.

A „+” és a „-” gombokkal állíthatja be az óraaktuális értékét, majd a „SET” gomb megnyomásával az óra értéke automatikusan rögzítésre kerül.



Ezután a program automatikusan átlép a perc beállítási művelethez, és a második két számjegy fog villogni. A „+” és a „-” gombokkal állíthatja be az aktuális perc értéket, majd a „SET” gomb megnyomásával a perc értéke is rögzítésre kerül.

Bármilyen hiba esetén a „RESET” gomb megnyomásával, mentés nélkül kiléphet a beállítási menüből.

### 3.4 Téli és nyári időszámítás beállítása

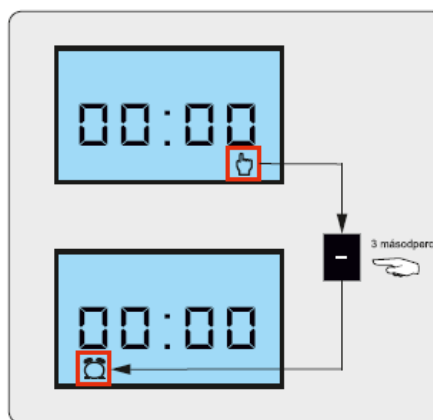
A téli és nyári időszámítás beállításához ugyanezen műveleteket kell elvégezni. Abban az esetben, ha korábban beállított értéken nem kívánunk változtatni (pl. a hét napján, vagy a perc értékén), a „SET” gomb megnyomásával a programváltoztatás nélkül továbblép.

### 3.5 Készülék időzítésének programozása

A készülék alapbeállításként manuális üzemmódban van. Ez azt jelenti, hogy a készülék az általunk beállított hőmérsékleti értékeknek megfelelően működik. A kijelzőn „kéz” szimbólum látható.

A programozott időzítési funkció bekapcsolásához (vagy annak kikapcsolásához) tartsa lenyomva 3 másodpercig a „-” gombot! Ekkor a „kéz” szimbóluma eltűnik, helyette pedig az „óra” szimbóluma jelenik meg és a korábban beállított program aktiválódik. Amennyiben még nincsen korábban beállított program, azt ebben a menüpontban állíthatja be. A készüléken 20 egymástól független program állítható be.

Korábban beállított program változtatásához, tartsa lenyomva 3 másodpercig a „SET” gombot. A képernyőn ekkor megjelenik a „Pr:01” és a „Pr:20” közötti első üres program száma. A „+” és „-” gombok használatával válassza ki a napot, vagy napokat, amikor azt szeretné, hogy a kazán a beállított program szerint működjön – ebben a programóra napbeállításának táblázata nyújt segítséget – majd nyomja meg a „SET” gombot.

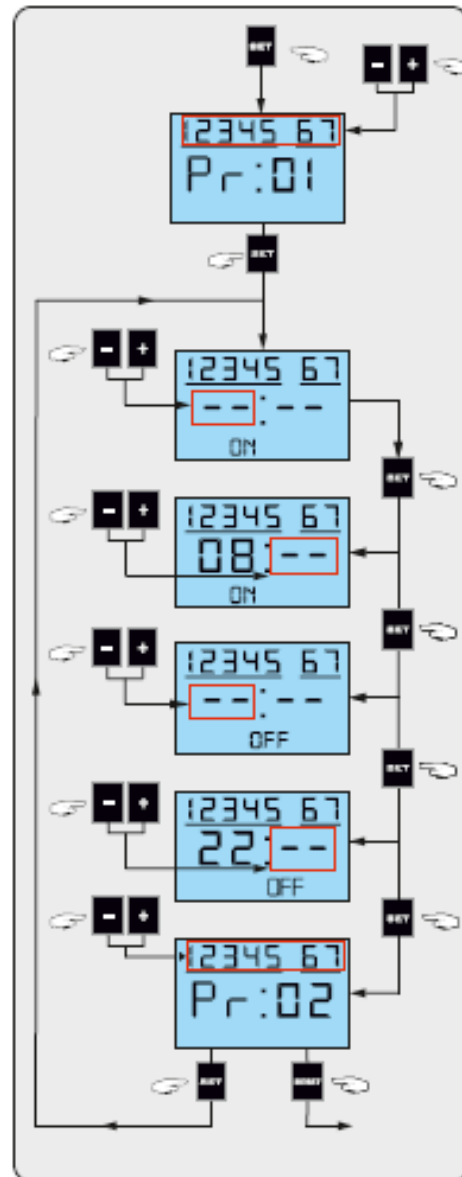


Egész héten	<b>1234567</b>
Hétköznap	<b>12345</b>
Hétfőgén	<b>67</b>
Hétfő	<b>1</b>
Kedd	<b>2</b>
Szerda	<b>3</b>
Csütörtök	<b>4</b>
Péntek	<b>5</b>
Szombat	<b>6</b>
Vasárnap	<b>7</b>

A programóra nap beállításának táblázata

Ezután a kijelzőn az „ON” felirat lesz látható és a „--:--” jeleső két számjegye villogni kezd (az időzítés bekapcsolási idejének jele). Ide a bekapcsolási idő óra értéke írható, ami a „SET” gomb lenyomása után rögzül. Ezután a második két számjegy kezd el villogni, ahová a perc értékek írandók. A „SET” gomb lenyomásával a bekapcsolási értékek rögzülnek. Az „ON” felirat eltűnik és az „OFF” felirat jelenik meg a „--:--” jellel. Ide a fentebb leírt módon a kikapcsolási idő óra és perc értékei állíthatók be. Minden óra és perc érték után a „SET” gomb lenyomásával tároljuk az információt. A „Pr:01” programozás elvégzése után a „Pr 2,” felirat jelenik meg. Ekkor egy második programot is elmenthet a készülékben.

Amennyiben nem szeretne több programot beállítani, a „RESET” gomb megnyomásával léphet ki az időzítés beállítására szolgáló funkcióból. Bármely művelet alatt, amennyiben 30 másodpercig nem nyom meg egyetlen gombot sem, a készülék automatikusan kilép a funkcióból és a beállítások nem kerülnek elmentésre. Az időzítés beállítása közben bármilyen hiba elkövetése esetén a „RESET” gomb megnyomásával mentés nélkül léphet ki a beállítási funkcióból. Amikor a készülék időzítés funkciója aktív, a kijelzőn az ÓRA szimbóluma látható.



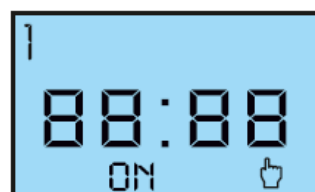
### 3.6 A korábban elmentett programok megtekintése

Nyomja meg egyszer a „+” gombot. Ezután a kijelzőn az első elmentett program száma lesz látható „Prxx” formában. A felső sorban azoknak a napoknak száma lesz látható, melyekre a program vonatkozik. A „-” gomb megnyomása esetén megjelenik az „ON” felirat és az időzítési funkció bekapcsolási ideje. Másodszori megnyomásával az „OFF” felirat jelenik meg az időzítési funkció kikapcsolási idejével. Harmadszori megnyomása esetén visszatér a „Prxx” képernyőhöz. A „+” gomb további megnyomásával látható lesz a többi program is. A „RESET” gomb megnyomásakor a megtekintésből kilép a rendszer.

## FONTOS!

Ugyanazon a napon, egymást átfedő programok esetén, a bekapcsolás időpontja a legkorábbra beállított program kezdési ideje, a kikapcsolás időpontja pedig a legkésőbbre beállított program kikapcsolási ideje lesz.

Manuális üzemmódra való váltáshozartsa lenyomva 3 másodpercig a „-” gombot. Ekkor az „óra”szimbólum helyett a „kéz”szimbólum jelenik meg ismét és az elmentett programok passzívvá válnak.



## 4. INFORMÁCIÓK LEKÉRDEZÉSE

A készülék kezelőmezőjének jobb felső sarkában található „i” jelű ikon gomb megnyomásakor a készülék működésének néhány fontos paramétere tekinthető meg:



Kódok és jelentésük:

- A0 Fűtési előremenő víz hőmérséklete
- A1 Fűtési visszatérő víz hőmérséklete
- A2 Használati melegvíz hőmérséklete
- A3 *Nincs hozzárendelt adat*
- A4 Füstgáz hőmérséklete
- A5 Külső levegő hőmérséklete (külső hőmérsékletérzékelő csatlakoztatása esetén)
- A6 A fűtési rendszerben lévő víz nyomása
- A7 *Nincs hozzárendelt adat*
- A8 *Nincs hozzárendelt adat*
- A9 A füstgáz ventilátor fordulatszáma (a kijelzőn látható érték x 1000 fordulat/perc)

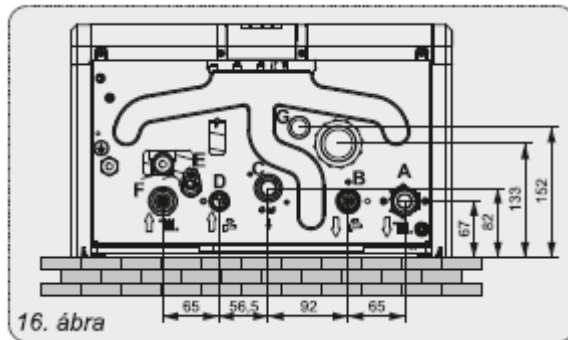
A készülék kijelzője 2 perc elteltével automatikusan visszatér a kezdő állapotához.



## 5. TEENDŐK HIBA ESETÉN

Hiba esetén a kijelzőn megjelenik az aktuális hibakód.

Például a fűtővíz elégtelen nyomása esetén az „A6” hibakód jelenik meg. Ebben az esetben a hiányzó vízmennyiséget pótolni kell. A sorozatos légtelenítések miatt a nyomás értéke 1,0 bar alá csökkenhet. Ez esetben emelje a nyomást 2,5 bar-ig. A készülék alján található a töltőszelep, melynek a segítségével a szükséges víznyomás beállítható.



- A : 3/4" Radiátor visszatérő víz csatlakozás
- B : 1/2" Használati víz bemenet csatlakozás
- C : 3/4" Gáz csatlakozás
- D : 1/2" Használati víz kimeneti csatlakozás
- E : Vízöltő szelep
- F : 3/4" Radiátor előremenő víz csatlakozás
- G : Kondenzációs folyadék kimeneti cső

**Minden egyéb hibaüzenet esetén értesítse készüléke beüzemelőjét!**

## 6. RENDSZERESEN ELVÉGZENDŐ FELADATOK A KÉSZÜLÉK MEGFELELŐ ÉS GAZDASÁGOS ÜZEMELTETÉSE ÉRDEKÉBEN

### 6.1 Heti feladatok

Kérjük, ellenőrizze a szobatermosztáton beállított időzítéseket, hőmérsékleteket, hogy azok továbbra is megfeleljenek igényeinek!

Kérjük, ellenőrizze a berendezésben lévő fűtővíz nyomását. Annak elégtelensége esetén végezze el az 5. pontban leírtakat.



## 6.2 Háromhavonta elvégzendő feladatok

Kérjük, ellenőrizze a készülék tisztaságát, és szükség esetén száraz, puha ronggyal törölje át.

Kérjük, ellenőrizze a rendszerben lévő tömítetlenségeket, és csepegés esetén hívjon szakembert.

## 6.3 Évente elvégzendő feladatok

Hívjon szakembert (lehetőség szerint készüléke beüzemelőjét) és végeztesse el a szükséges karbantartási műveleteket, méréseket. Felhívjuk figyelmét, hogy a rendszerben lévő víz vezetőképességének mérésére külön figyelmet fordítsanak.

Amennyiben aktuális kérdésére e dokumentumban nem talált választ, olvassa el a mellékelt Használati útmutatót vagy forduljon készüléke beüzemelőjéhez.

Elérhetőségeink:

**Cirko Expert Fűtőkészülékek Kft.**

Cégek központ, bemutatóterem: 1037 Budapest, Bécsi út 250. (udvar)

Ügyfélszolgálat: +36 80 205 244 (zöld szám)

Telefon: +36 1 244 8011 | Fax: +36 1 244 8012

Levélcím: 1307 Budapest, Pf. 9. | Email: [info@cirkoexpert.hu](mailto:info@cirkoexpert.hu) | [www.cirkoexpert.hu](http://www.cirkoexpert.hu)



Okosan fűtünk.